



# schoolgids 2016/2017

van de Groene Hart Praktijkschool  
met informatie over de school.

*praktijk*  
**WERKT!**

LEREN DOOR  
**DOEN**





## WOORD VOORAF

De Groene Hart Praktijkschool staat vlakbij het centrum van Alphen aan den Rijn. Voor elke leerling wordt een Individueel Ontwikkelingsplan (IOP) en een Ontwikkelingsperspectiefplan (OPP) opgesteld. Daardoor volgt de leerling een individuele leerroute. Dit betekent dat de richtingen waarin leerlingen kunnen uitstromen onderling sterk kunnen afwijken. Een deel van onze leerlingen stroomt uit naar werk, anderen stromen uit naar het middelbaar beroepsonderwijs. De verhouding 'theorie - praktijk' is in het eerste leerjaar 70% - 30%.

Gaandeweg krijgen de leerlingen meer lessen in praktijkvakken. Stage is een belangrijk onderdeel van ons programma. De stageperiode wordt langer naarmate de leerling ouder wordt.

De leerling doet ervaring op in het bedrijfsleven. De leerling leert zo waar hij goed in is

en op welke gebieden hij zich verder moet ontwikkelen. Natuurlijk wordt de stage afgestemd op de branche waarin de leerling zich wil bekwamen: wordt het techniek, groen, winkel of dienstverlening of toch liever horeca, houtbewerken of verzorging? Ook hierbij speelt het Individueel Ontwikkelingsplan een grote rol.

Een leerzame en plezierige schoolperiode draagt enorm bij aan een positieve ontwikkeling. Leren doe je niet alleen tijdens lessen, stages en bedrijfsbezoeken, maar ook tijdens schoolfeesten, excursies, sportdagen en andere evenementen. Bekijk onze website eens; daar treft u foto's aan van buitenschoolse activiteiten. U ziet dan met hoeveel plezier we samen werken en samen leven!

Ook dit cursusjaar gaan we met plezier aan de slag!



**Dhr. W. van Ouwkerk**

*Vestigingsdirecteur Groene Hart Praktijkschool*

"GAANDEWEG KRIJGEN  
DE LEERLINGEN MEER LESSEN  
IN PRAKTIJKVAKKEN.  
STAGE IS EEN BELANGRIJK  
ONDERDEEL VAN ONS  
PROGRAMMA!"

# OVER DE GROENE HART PRAKTIJKSCHOOL

## identiteit

De Groene Hart Praktijkschool is een christelijke school. Bij de inhoud en vormgeving van het onderwijs krijgen Bijbelse verhalen een plaats. Ze vertellen ons iets over geloof, hoop en liefde, menselijkheid, samenleven, gerechtigheid en vrede, vrijheid, zorg en aandacht voor de zwakken. Deze woorden en verhalen geven richting aan de dialoog over de identiteit van onze school. Identiteit is naar onze overtuiging geen statisch begrip: ruimte en respect zijn bij ons sleutelwoorden, zodat de dialoog in een veilige omgeving gevoerd wordt.

## leerlingen

Het is onze taak om leerlingen op weg te helpen in het maatschappelijk leven. Op school geven we hen kennis en vaardigheden mee zodat zij kritisch, zelfstandig en actief aan allerlei activiteiten kunnen deelnemen. We hebben zorg en aandacht voor alle leerlingen. Naast de leerprestaties letten we ook op de sociale

en emotionele ontwikkeling. Meer informatie hierover staat in het hoofdstuk 'Ondersteuning en begeleiding'.

## leerlingenraad

Elke klas wordt gevraagd één leerling naar de leerlingenraad af te vaardigen. Deze raad wordt betrokken bij de besluitvorming en dient als klankbord voor de leerlingen. De raad komt zes keer per jaar bijeen.

## ouders/verzorgers

De ouders/verzorgers van onze leerlingen krijgen tweemaal per jaar een uitnodiging om het Individueel Ontwikkelingsplan (IOP) van hun kind met de coach te bespreken. Een klankbordgroep komt circa zesmaal per jaar bijeen om belangrijke onderwerpen over onderwijs en opvoeding te bespreken. Heeft u interesse in deelname in de klankbordgroep, dan kunt u contact opnemen met de vestigingsdirecteur.

## personeel

Er werken zo'n 40 mensen bij de Groene Hart Praktijkschool. Het zijn heel verschillende mensen met hun eigen verhaal en persoonlijkheid. In ons personeelsbeleid streven we er uiteraard naar de juiste persoon op de juiste plek te plaatsen. Als we het werk met plezier doen, draagt dat zeker bij tot een goed leer- en leefklimaat.

## bestuur en management

De Groene Hart Praktijkschool is onderdeel van SCOPE scholengroep. Het bevoegd gezag van de school ligt bij het College van Bestuur van SCOPE. Deze legt verantwoording af aan het toezichthoudend orgaan, de Raad van Toezicht. De dagelijkse leiding van de school is in handen van de vestigingsdirecteur.

## schoolomgeving

De leerling heeft zijn thuisbasis in de Groene Hart Praktijkschool. Enkele lessen worden verzorgd bij het Groene Hart Leerpark en bij



het ID College. Deze scholen liggen in de nabijheid van de Praktijkschool. Het gebouw ligt in een rustige omgeving en is goed te bereiken via veilige fietspaden. De Praktijkschool, het ID College en het Leerpark bevinden zich op loopafstand van het station.

#### aanmelding

In het kader van passend onderwijs is de school aangesloten bij het samenwerkingsverband VO/VSO Midden-Holland & Rijnstreek, VO-2802.

De scholen in het samenwerkingsverband passend onderwijs zijn in het kader van de aanmeldings- en toelatingsprocedure voor leerlingen - met inachtneming van de toelatingscriteria in het schoolondersteuningsprofiel die voor onze school gelden - het volgende overeengekomen:

- Leerlingen uit het basisonderwijs en speciaal onderwijs dienen schriftelijk met behulp van

een aanmeldingsformulier van de school voor 15 maart voorafgaand aan het nieuwe schooljaar te worden aangemeld; in verband met de aanvullende indicatiecriteria worden leerlingen die zijn aangewezen op lwoo, praktijkonderwijs of vso bij voorkeur voor 1 februari aangemeld.

- De procedure van toelating start pas als er een volledig ingevuld aanmeldingsformulier door de ouders/verzorgers van de leerling op de school van voorkeur is ingeleverd en er een volledig onderwijskundig rapport, inclusief het advies van de school voor primair onderwijs, beschikbaar is.
- Voor alle scholen voor voortgezet onderwijs en voortgezet speciaal onderwijs binnen de regio van het samenwerkingsverband start de toelatingsprocedure niet eerder dan per 15 maart.
- Voor leerlingen die zijn aangewezen op praktijkonderwijs, maar niet woonachtig zijn in de regio van het samenwerkingsverband VO



2802 dan wel in de wijken met de postcode 2355, 2451, 2465, 2481, 2931 en 2941, geldt dat de toelatingsprocedure pas start per 15 april voorafgaand aan het schooljaar waarvoor de toelating wordt gevraagd.

- Voor toelaatbaarheid tot een school voor vso is een toelaatbaarheidsverklaring nodig.
- Voor het praktijkonderwijs is eveneens een toelaatbaarheidsverklaring nodig en voor het lwoo een 'aanwijzing', afgegeven door het samenwerkingsverband, waarbij aangetekend dat de wettelijke indicatiecriteria van toepassing zijn.
- De toelatingsprocedure kan worden opgeschort, indien de school nog niet beschikt over alle gegevens die nodig zijn om een besluit tot toelating te nemen, zoals een toelaatbaarheidsverklaring van het samenwerkingsverband ofwel een 'aanwijzing'.

Het toelatingsbeleid van de Groene Hart Praktijkschool is ook te vinden op [www.groenehartpraktijkschool.nl](http://www.groenehartpraktijkschool.nl).

Voor een leerling die wordt aangemeld voor het regulier onderwijs maar aangewezen is op extra ondersteuning, kan de school ook aanvullende informatie vragen.

Voor nadere informatie wordt verwezen naar het ondersteuningsplan van het samenwerkingsverband dat u kunt vinden op de website van het samenwerkingsverband: [www.swv-vo-mhr.nl](http://www.swv-vo-mhr.nl) onder algemeen.





# ONDERWIJSAANBOD EN PLAATSING

De Groene Hart Praktijkschool verzorgt praktijkonderwijs. Het is een vorm van voortgezet onderwijs waar leerlingen volgens bepaalde criteria worden toegelaten. Doordat we nauw verbonden zijn met andere scholen van SCOPE scholengroep zijn afspraken eenvoudig te maken, bijvoorbeeld over het opzetten van gezamenlijke leerpakketten. Ook met andere scholen worden soms afspraken gemaakt over individuele leertrajecten. Sinds 2010 werken we samen met het ID College. Door deze samenwerking kunnen we onze leerlingen een Entree-opleiding (niveau 1 mbo) aanbieden. Dit aanbod volgt na overleg met de ouders en geldt voor leerlingen van de bovenbouw.

## plaatsing van brugklasleerlingen

Alle aanstaande brugklassers hebben een advies van de basisschool gekregen. Op basis van onze toelatingscriteria en het advies van de basisschool wordt gekeken of de leerling geplaatst kan worden. We kiezen de leerroute die aansluit bij het niveau van de leerling, op basis van het

Individueel Ontwikkelingsplan (IOP) en een Ontwikkelings-perspectiefplan (OPP). Komt een leerling in een hoger leerjaar bij ons op school, dan kijken we per leerling op welk niveau en in welk leerjaar hij/zij kan instromen. Zie voor ons toelatingsbeleid ook [www.groenehartpraktijkschool.nl](http://www.groenehartpraktijkschool.nl) bij 'groep 8' en dan 'aanmelden'.

## burgerschapsvorming

Kinderen groeien op in een complexe maatschappij. De school wil de leerlingen daar op een actieve wijze op voorbereiden. Dat doen wij op verschillende manieren.

- Bij de lessen cultuur en maatschappij leren leerlingen na te denken en met elkaar te overleggen over hoe zij in het leven staan. Daarbij komen levensvragen aan de orde, soms aan de hand van Bijbelverhalen. Afhankelijk van het onderwerp komen deze onderwerpen ook bij andere lessen aan de orde.
- In school leven leerlingen en personeel met elkaar samen in een minisamenleving. Daarbij

kunnen zij oefenen in het samenleven. Dat komt aan de orde in coachlessen, overlegsituaties (leerlingenraad), groepswerk en projecten.

- In en buiten de school oriënteren leerlingen zich op de samenleving en leren ze hun eigen positie ten aanzien van maatschappelijke thema's te bepalen. Dat gebeurt in de lessen cultuur en maatschappij, tijdens maatschappelijke stages en onderwijsprojecten; bijvoorbeeld op het gebied van ontwikkelingssamenwerking.

## burgerschap

In 2010 is onze notitie 'burgerschap en sociale integratie' verschenen. Hierin wordt beschreven hoe de streefdoelen van het praktijkonderwijs worden verbonden aan onze visie op burgerschap en sociale integratie. Die visie is: een goed burger is in staat en bereid om de ander op een respectvolle manier tegemoet te treden en op een positieve en actieve manier in de samenleving te participeren.

# DE GROENE HART PRAKTIJKSCHOOL: KLEIN EN PRAKTIJKGERICHT



## organisatie van het onderwijs

De school wordt bezocht door leerlingen van 12 tot ongeveer 18 jaar. Voor deze leerlingen geldt dat zij aangewezen zijn op een praktijkgerichte opleiding. Praktijkonderwijs is in principe eindonderwijs; we bereiden de leerlingen voor op hun toekomstig leven (wonen, werken, burgerschap en vrijetijdsbesteding). Hoofdthema's zijn redzaamheid en arbeid. Redzaamheid: de leerling functioneert zo zelfstandig mogelijk in de maatschappij, waarbij hij ook een zinvolle invulling aan vrijetijdsbesteding kan geven. Arbeid: de leerling is in staat om via een scholings- en stageprogramma een passende arbeidsplaats te krijgen en deze te houden.

Het praktijkonderwijs kent twee periodes: die van de onder- en de bovenbouw. De onderbouw beslaat de eerste twee leerjaren, de bovenbouw beslaat het derde, vierde en vijfde

leerjaar. Een leerling mag en kan, indien nodig, meerdere jaren in de laatste twee klassen zitten en stage lopen.

In de onderbouw wordt de basisvorming in een aangepaste vorm aangeboden. De lessen in het derde leerjaar staan vooral in het teken van de arbeidsvoorbereiding en training. Daarbij wordt onder andere aandacht besteed aan werkaanpak, werkhouding en sociale vaardigheden.

Bij 'werkaanpak' wordt de leerling structuur aangeleerd. Wij leren de leerlingen goed met materiaal om te gaan en nauwkeurig te werken. Er wordt ook gelet op werktempo en de mate waarin initiatief getoond wordt. Bij 'werkhouding' wordt gekeken naar inzet, motivatie, verantwoordelijkheidsgevoel en doorzettingsvermogen.

Bij 'sociale vaardigheden' leert de leerling omgaan met kritiek en emoties, omgangsvormen en samenwerken. Ook is van belang

hoe een leerling zich presenteert. In het derde leerjaar starten de leerlingen met de stages; samen met klasgenoten en een begeleider wordt kennisgemaakt met het bedrijfsleven.

Ook het vierde en vijfde leerjaar staan voor een groot deel in het teken van de stage. De leerlingen (stagiaires) moeten het geleerde in praktijk brengen en verder oefenen. Het aantal dagen stage per week is verschillend. We kennen de oriënterende stage en de beroepsvoorbereidende stage.

## oriënterende stage

Het cursusjaar wordt voor de oriënterende stage in vier periodes verdeeld. In elke periode lopen de leerlingen in een andere bedrijfssector stage. De leerlingen lopen twee dagen per week stage. De leerlingen bezoeken per jaar vier verschillende stageadressen. Naast het oriënteren op een sector wordt er ook hier



gelet op werkaanpak, werkhouding en sociale vaardigheden. De stagebegeleider van school heeft regelmatig contact met de stagebegeleider van het bedrijf. Op de dagen dat de leerlingen op school zijn, wordt teruggekeken op de stage. Aan de hand van het ingevulde stageboekje worden moeilijkheden of zaken besproken die goed zijn gegaan.

#### **beroepsvoorbereidende stage**

De beroepsvoorbereidende stage kent twee periodes per jaar. De leerlingen lopen drie dagen per week stage. Mocht blijken dat ze misschien bij dat bedrijf in dienst kunnen komen, dan spreken we van een plaatsingsstage. Dan is een stage van vier dagen per week mogelijk. Leerlingen verlaten de school als er passend werk gevonden is. Ook als leerlingen van school zijn, kunnen ze vanuit de school begeleid worden door een docent. Wij noemen dit jobcoaching.

#### **leerstof**

De leerstof wordt in drie hoofdgroepen verdeeld: persoonlijkheidsvorming, algemeen vormende vakken en de beroepsoriënterende en beroepsondersteunende vakken. Een exacte verdeling treft u aan in de lessentabel die achterin deze schoolgids is opgenomen.

#### **groepsgrootte**

Ons beleid is erop gericht de groepen zo klein mogelijk te houden. In het ideale geval bestaat een groep uit circa 15 leerlingen bij theorievakken en circa 10 leerlingen bij de praktijkvakken.



# ONDERSTEUNING EN BEGELEIDING



## overdracht eindgroep (speciaal) basisonderwijs - eerste leerjaar

Voordat een leerling start op onze school, heeft er overleg plaatsgevonden met zowel de ouders/verzorgers als met de basisschool. Het doel hiervan is informatie-uitwisseling ter ondersteuning van de begeleiding van leerlingen. Elk jaar wordt deze informatie doorgegeven aan de nieuwe coach. Hierdoor is een goede overdracht gewaarborgd.

## Individueel Ontwikkelingsplan (IOP) en Ontwikkelingsperspectiefplan (OPP)

Voor elke leerling wordt een Individueel Ontwikkelingsplan (IOP) en een Ontwikkelingsperspectiefplan (OPP) opgesteld. In gezamenlijk overleg (ouders/verzorgers, de leerling en de school) wordt ingeschat welke beroepsrichting of welke vervolgopleiding mogelijk haalbaar is. Vervolgens beschrijven we hoe we dat doel denken te bereiken. Natuurlijk kan zo'n Individueel Ontwikkelingsplan en een

Ontwikkelingsperspectiefplan voortdurend worden bijgesteld. Bij het opstellen en evalueren van deze plannen worden de leerling én de ouders/verzorgers betrokken.

## de coach als spil

Leerlingenbegeleiding is er voor alle leerlingen. We vinden dat dit hoort bij goed onderwijs. Onze begeleiding is nauw verweven met het leerproces, waarbij de coach als spil fungeert. Daaromheen staat een team van (vak)docenten en andere deskundigen zoals een logopedist, een maatschappelijk werker en een orthopedagoog. De zorgcoördinator zorgt ervoor dat alle processen goed verlopen. Het is belangrijk dat de coach bij lastige situaties hierover zo snel mogelijk signalen krijgt van ouders/verzorgers en leerlingen. Op die manier kunnen we goed inspelen op eventuele problemen.

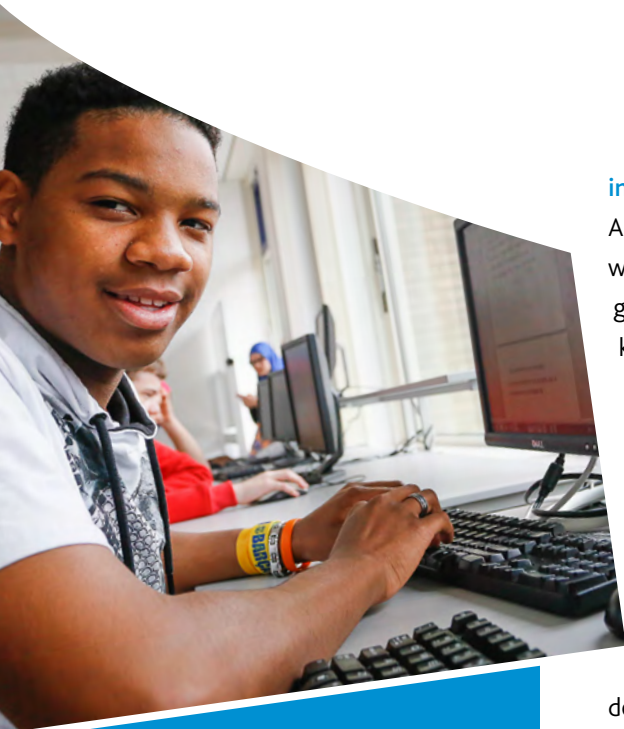
## extra ondersteuning

Extra ondersteuning wordt gegeven in de vorm

van remediale hulp en/of pre-teaching. Het kan ook voorkomen dat leerlingen werken aan verdieping van bepaalde leerstof in verband met hun toekomstige schoolkeuze. Op school zijn er ook trainingen in sociale vaardigheden. Als leerlingen hiervoor in aanmerking komen, is er vooraf overleg met hen en de ouders/verzorgers over het exacte doel van deze training. Op de school werken ook begeleiders passend onderwijs en er wordt goed contact onderhouden met jeugdhulporganisaties.

## pestprotocol

Onze school hanteert een pestprotocol. Onze coaches hebben hierbij een belangrijke preventie- en signaleringsfunctie. De coach besteedt gedurende het gehele schooljaar aandacht en tijd aan het omgaan met elkaar. Ook het gebruik van sociale media wordt schoolbreed met leerlingen en ouders besproken. U kunt het pestprotocol opvragen bij de zorgcoördinator, mevrouw A. Vonk.



### intern ondersteuningsteam

Als de coach zich zorgen maakt over de ontwikkeling van de leerling op het gebied van gedrag en/of sociaal-emotionele ontwikkeling, kan deze de hulp inroepen van het intern ondersteuningsteam. Dit intern ondersteuningsteam wordt gevormd door de orthopedagoog, de zorgcoördinator en de coach van de leerling. Het team kan op afroep gebruik maken van de diensten van ambulante begeleiders, de remedial teacher en/of andere (externe) deskundigen. Het intern ondersteuningsteam brengt advies uit met betrekking tot de begeleiding van de leerling.

### flexZAT

Soms hebben wij niet de expertise in huis om professionele begeleiding aan te bieden. In dat geval maken wij in overleg met ouders/verzorgers gebruik van het Zorg Advies Team (flexZAT). Daarin werkt de school samen met een onderwijs- en een gezinsspecialist.

In enkele gevallen sluit ook de leerplicht-ambtenaar of schoolagent aan. Het team adviseert over de verder te nemen stappen als het gaat om externe hulp. Een bespreking in het flexZAT vindt plaats in aanwezigheid van de ouders/verzorgers.

### meldcode kindermishandeling

Vanaf juli 2013 worden alle beroepskrachten in het onderwijs verplicht gesteld om met een meldcode huiselijk geweld en kindermishandeling te gaan werken. Dit is een stappenplan dat gebruikt kan worden vanaf het eerste vermoeden van mishandeling tot een eventuele melding bij Veilig Thuis. De Groene Hart Praktijkschool werkt met een hiertoe ontwikkeld protocol. Op elke vestiging is minimaal één aandachtsfunctionaris opgeleid, die collega's kan begeleiden bij het bespreken van signalen. De Groene Hart meldcode zal jaarlijks door deze specialisten geëvalueerd worden.

### protocol medicijn verstrekken en medisch handelen

De school heeft sinds 2015 een protocol 'medicijn verstrekken en medisch handelen'. Dit houdt in dat als ouders de school willen verzoeken om medicijnen aan hun kind te verstrekken of een medische (nood)handeling door schoolpersoneel willen laten uitvoeren, hiervoor een contract moet worden ingevuld. De school bepaalt of het verzoek ten aanzien van medisch handelen kan worden uitgevoerd. Ouders kunnen het contract aanvragen via de coach of zorgcoördinator.

### leerlingen met een extra ondersteuningsbehoefte

Om de ondersteuningsstructuur voor leerlingen, die daarbij gebaat zijn, goed vorm te kunnen geven, werkt de school samen met diverse externe partners. Veelal maken deze integraal onderdeel uit van het schoolteam en zijn deze deskundigen betrokken bij de dagelijkse gang

"DE GROENE HART  
PRAKTIJSCHOOL BESCHIKT  
OVER DIVERSE DESKUNDIGEN  
DIE DE LEERLINGEN  
KUNNEN HELPEN"

van zaken op school. Het gaat om begeleiders passend onderwijs en om medewerkers van het jeugd- en gezin-/sociaal team.

De begeleiders passend onderwijs, die bekostigd worden door het samenwerkingsverband VO/VSO Midden-Holland & Rijnstreek, werken onder verantwoordelijkheid van het bevoegd gezag en de schoolleiding. Deze begeleiders passend onderwijs beschikken over extra pedagogische en didactische kennis en vaardigheden om het onderwijs aan leerlingen die extra ondersteuning nodig hebben, te begeleiden. De inzet van deze begeleiders kan divers zijn en variëren van het adviseren en/of coachen van docenten, ouders en/of leerling. De ondersteuning aan de leerling wordt vastgelegd in een Ontwikkelingsperspectiefplan (OPP), dat in overleg met de ouders/verzorgers en leerling wordt bepaald.

Soms vindt de school nader advies van de begeleiders passend onderwijs wenselijk, zodat het overleg met leerling en ouders onderbouwd

gevoerd kan worden. Het kan voorkomen dat de school de begeleider passend onderwijs van de school een of twee interventies in de vorm van een observatie of gesprek laat uitvoeren. Dit kan dan aanleiding geven om met ouders en leerling nader in overleg te gaan.

Naast begeleiders passend onderwijs zijn er op de school ook medewerkers van het jeugd- en gezin-/sociaal team op school betrokken bij de onderwijsbegeleidingsstructuur. School, eerder genoemd samenwerkingsverband en gemeente(n) in de regio hechten aan een goede samenwerking en afstemming als het gaat om de begeleiding van jongeren. Deze medewerkers van de jeugdhulp zijn op school actief voor het bieden van advies, coaching en preventieve begeleiding. Uiteraard worden ouders/verzorgers in voorkomende situaties daarbij betrokken. Indien u hier meer vragen over heeft, kunt u contact opnemen met de zorgcoördinator, mevr. A. Vonk, tel. 0172 - 473175.

#### **sociaal-emotionele begeleiding**

Naast problemen op het gebied van leren, kunnen juist op de leeftijd van onze leerlingen sociaal-emotionele problemen ontstaan. Vaak zal dit zichtbaar worden in de prestaties van de leerling. De coach kan hier veel opvangen met individuele gesprekken, maar vaak is het nodig meer tijd te steken in het probleem van de leerling. De Groene Hart Praktijkschool beschikt over diverse deskundigen die de coaches en de leerlingen verder kunnen helpen.

#### **andere culturen**

Uiteraard hebben wij respect voor culturele verschillen. Wij geven na overleg met de vestigingsdirecteur één dag vrijaf voor het Offerfeest en/of het Suikerfeest. Voor leerlingen met een andere moedertaal is de school de beste plek om Nederlands te leren. De voertaal in en buiten de klas is dan ook Nederlands. Ook als leerlingen (met dezelfde etnische achtergrond) in groepjes opdrachten uitvoeren.



### leer je eigen keuzes maken

Het is bekend dat jongeren vanaf twaalf jaar kunnen gaan roken, drinken en blowen. Het project 'De gezonde school en genotmiddelen' tracht deze stijging af te remmen. Onze school neemt deel aan dit preventieproject samen met de GGD Hollands Midden. In de onderbouw wordt de lesstof over tabak, alcohol, cannabis, gokken en XTC behandeld tijdens de lessen cultuur en maatschappij. In en rond de school is het voor leerlingen niet toegestaan om te roken. Ook het gebruik van alcohol, energiedrankjes en/of andere middelen is in het geheel niet toegestaan.

### jeugdgezondheidszorg op school

Alle leerlingen van de Groene Hart Praktijkschool vallen onder de zorg van het adolescententeam van de afdeling Jeugdgezondheidszorg van de GGD Hollands Midden.

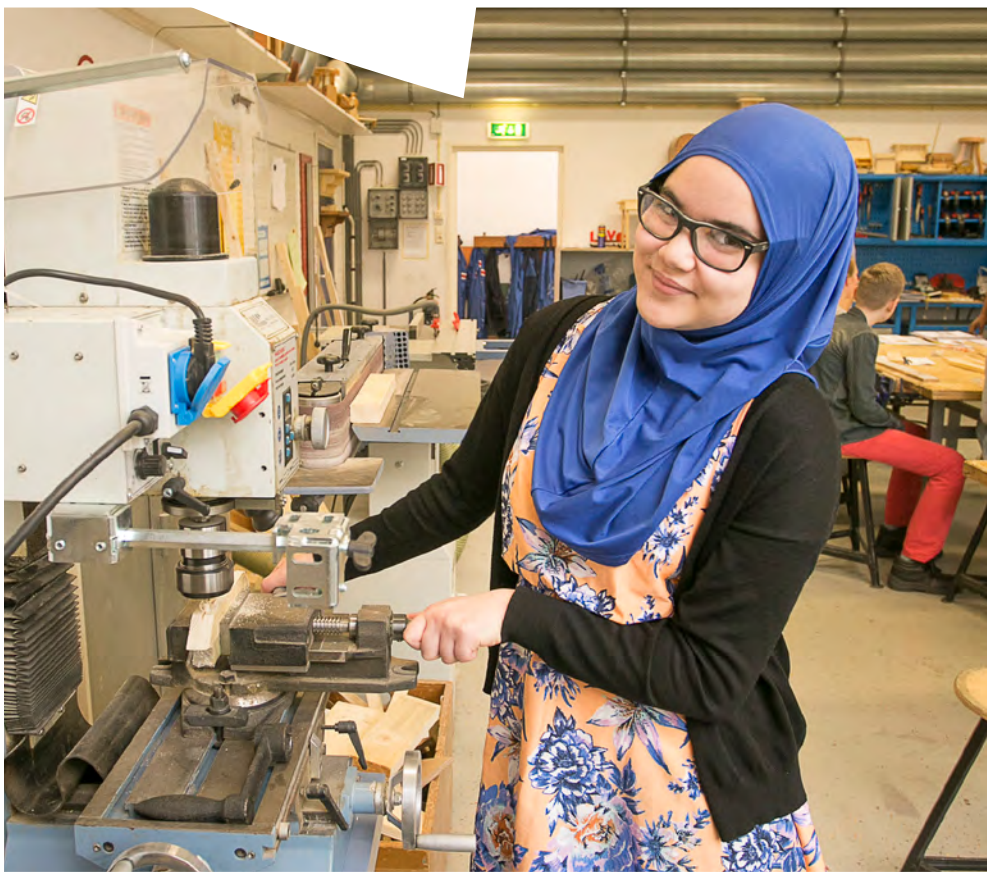
De afdeling Jeugdgezondheidszorg van de GGD beschermt en bevordert de gezondheid van jeugdigen van 4 tot 19 jaar.

### informatievoorziening aan gescheiden ouders

Indien de ouders van een leerling gescheiden zijn, is het belangrijk dat er duidelijkheid is over de manier waarop de communicatie en consultatie over de vorderingen van de leerling verloopt. De school heeft daarom een protocol ontwikkeld hoe met deze regels wordt omgegaan. De school volgt de wettelijke regels met betrekking tot de informatieplicht jegens gescheiden ouders. Dat betekent dat de school er van uitgaat dat ouders die beiden het ouderlijk gezag verkregen hebben, elkaar informeren met betrekking tot zaken rondom hun zoon of dochter. Beide ouders zijn dan ook gezamenlijk welkom bij ouderavonden en op andere momenten waarop over hun kind gesproken wordt. In overleg met de schoolleiding kan

daarvan worden afgeweken. Verdere informatie treft u aan in het protocol dat via de administratie van de school verkrijgbaar is.

# VEELZIJDIG ONDERWIJS



## bezinning

De Groene Hart Praktijkschool is een christelijke school. Dat merk je aan de manier waarop we met elkaar omgaan en de vieringen rondom christelijke feestdagen.

## bijzondere lesactiviteiten

Wij vinden het belangrijk om ook buiten de school leeractiviteiten te ontplooiën. Hiervoor gaan we soms op excursie. Deze activiteiten hebben vaak een vakoverstijgend thema en vormen een aanvulling op het onderwijsprogramma.

Op [www.groenehartpraktijkschool.nl](http://www.groenehartpraktijkschool.nl) kunt u de foto's van de recent gehouden excursies bekijken!

## feesten en vieringen

Op school is er ook tijd voor feesten, vieringen of andere activiteiten. Wij vinden het heel belangrijk dat er gezamenlijke activiteiten zijn. We vieren de christelijke feestdagen,

Sinterklaas en het einde van het cursusjaar. Ook organiseren we elk jaar een feestavond. Daarnaast kunnen incidentele feesten voorkomen.

## sportdagen

Jaarlijks organiseren we een sportdag voor de onderbouw en de bovenbouw.

## opleiden studenten mbo

De Groene Hart Praktijkschool is door de stichting Samenwerking Beroepsonderwijs Bedrijfsleven (SBB) gecertificeerd als erkend leerbedrijf voor mbo-studenten Zorg en Welzijn en Bewegingsagogiek. Er zijn in dit verband goede contacten met het ID College. De mbo-studenten ondersteunen onze docenten in de lespraktijk.

# DE GROENE HART PRAKTIJSCHOOL IS EEN GEZONDE SCHOOL



## waarom werken aan de Gezonde School?

Een Gezonde School leidt tot mooie resultaten. Gezonde leerlingen hebben meer kans op goede schoolprestaties. Deze schoolprestaties dragen op langere termijn bij aan een goede gezondheid en maatschappelijk succes. En een gezonde werkomgeving bevordert de tevredenheid van het schoolpersoneel. De school, leerlingen, ouders en preventiepartners werken samen aan de Gezonde School.

## redenen om aan de Gezonde School te werken zijn:

### voor leerlingen

Een Gezonde School levert een bijdrage aan betere leerprestaties en een gezond pedagogisch klimaat: gezonde leerlingen in een gezonde schoolomgeving presteren beter. Lichamelijk actieve leerlingen scoren aantoonbaar betere resultaten dan hun minder fitte leerlingen. De werkwijze volgens de Gezonde School stimuleert effectief en efficiënt de gezondheid van leerlingen.

### voor medewerkers

Gezonde leerkrachten op een gezonde werkplek betekent minder ziekteverzuim en een betere kwaliteit van het onderwijs. Gezondheid beïnvloedt namelijk de arbeidsparticipatie en de arbeidsproductiviteit voor de school.

Door te werken met Gezonde School krijgt de school beter zicht op de gezondheidsproblemen die spelen bij de leerlingen en is het makkelijker om te kiezen uit de overdosis aan initiatieven waarmee de school wordt geconfronteerd. Dit levert tijdwinst op.

### voor de maatschappij

Een effectieve inzet op preventie zoals met de Gezonde School aanpak leidt tot minder gezondheidsproblemen. Daarmee kunnen vormen van individuele leerlingenzorg én van gezondheidszorg worden voorkomen.



# COMMUNICATIE MET OUDERS/VERZORGERS

We vinden goede communicatie met ouders/verzorgers belangrijk. We nemen immers een deel van de vorming van kinderen voor onze rekening. Het is dus belangrijk om wederzijds goed contact te houden.

## **nieuwsbrief**

Om ouders/verzorgers regelmatig op de hoogte te houden van wat er allemaal speelt op school, brengen wij ongeveer zes maal per jaar onze nieuwsbrief Profiel uit. Hierin staat informatie over onderwijsontwikkelingen en excursies. De nieuwsbrief is ook digitaal beschikbaar via onze website [www.groenehartpraktijkschool.nl](http://www.groenehartpraktijkschool.nl).

## **website**

Op de website [www.groenehartpraktijkschool.nl](http://www.groenehartpraktijkschool.nl) staat informatie over de school. Zo staan hier bijvoorbeeld roosterwijzigingen, foto's van schoolfeesten en actuele gebeurtenissen. Als u niet beschikt over een internetverbinding, kunt

u informatie op papier opvragen bij de administratie (0172 - 473 175).

## **schoolplan**

Als u belangstelling heeft voor het schoolplan 2016-2018, dan kunt u contact opnemen met de administratie van de school (0172 - 473 175).

## **ouderavonden**

Tijdens ouderavonden informeren we ouders/verzorgers over belangrijke zaken als de studievoortgang en de persoonlijke ontwikkeling. Ook kan kennis worden gemaakt met de coach, de vakdocenten, de directeur en andere ouders/verzorgers.

## **rapportage**

De leerlingen krijgen twee maal per jaar het Individueel Ontwikkelingsplan (IOP) mee naar huis. Het eerste IOP komt uit in januari. Het tweede IOP komt uit in de voorlaatste schoolweek. De IOP's worden aan de leerlingen

meegegeven. De leerling is de schakel tussen de coach en de ouders: een afspraak om het IOP te bespreken wordt zoveel mogelijk door de leerling geregeld. De stageleerlingen en de ouders/verzorgers worden na iedere stageperiode uitgenodigd om op school de eindbeoordeling over een stageperiode te bespreken. Het ontwikkelingsperspectiefplan wordt minimaal éénmaal per jaar met de ouders/verzorgers doorgesproken.

## **klachtenregeling**

Medewerkers van SCOPE scholengroep doen hun uiterste best om zorgvuldig te zijn, maar helemaal uitsluiten dat er iets mis gaat kunnen we niet. En als er dan iets mis gaat, is het voor u van belang om te weten waar u met uw opmerking of uw klacht terecht kunt. Vanzelfsprekend probeert u er eerst met de betrokken medewerker uit te komen. Lukt dit niet, dan is de vestigingsdirecteur uw gesprekspartner. Bent u daarna nog steeds van mening



dat onvoldoende aan uw opmerking of klacht tegemoet is gekomen, dan adviseren wij u contact op te nemen met één van de SCOPE vertrouwenspersonen. U kunt deze vertrouwenspersoon rechtstreeks benaderen, maar u kunt ook eerst met de contactpersoon van de school contact opnemen. De vertrouwenspersoon kan, na overleg met u, een poging doen bemiddelend op te treden. Ook kan hij of zij adviseren om u rechtstreeks tot het schoolbestuur te wenden of uw klacht bij de onafhankelijke klachtencommissie neer te leggen. Wanneer u dat op prijs stelt, kan de vertrouwenspersoon u bij deze stappen ondersteunen. Wanneer de aard van uw klacht contact met docent of vestigingsdirecteur in de weg staat, bijvoorbeeld in geval van seksuele intimidatie, kunt u zich rechtstreeks tot de vertrouwenspersoon wenden.

Voor de behandeling van klachten door de klachtencommissie is een reglement opgesteld; dit reglement kunt u vinden op [www.groenehartscholen.nl](http://www.groenehartscholen.nl). Voor een kopie van dit reglement kunt u ook bij de administratie terecht.

Contactpersonen voor de vestiging zijn: mevr. J.M. Sjerp en dhr. R. Ketel.

de SCOPE vertrouwenspersoon voor het voortgezet onderwijs is mevr. M. Fillié, tel. 0172 - 606 209, [mfi@scopescholen.nl](mailto:mfi@scopescholen.nl).

De klachtencommissie SCOPE scholengroep kunt u bereiken via: Postbus 166, 2400 AD Alphen aan den Rijn.

de commissie bestaat uit de volgende personen:  
Mevr. Y. Cruijssen  
Dhr. R. Vlam  
Dhr. mr. B.A. Wille, voorzitter  
Mevr. I. Pieterse-Keijzer, ambtelijk secretaris



Is er sprake van seksuele intimidatie, seksueel misbruik, ernstig psychisch of fysiek geweld, dan kunt u ook contact opnemen met het meldpunt vertrouwensinspecteurs, 0900 - 111 31 11 (lokaal tarief).

#### **medezeggenschap**

De Groene Hart Praktijkschool heeft een medezeggenschapsraad. De ouders/verzorgers en het personeel hebben zo inspraak in het beleid. Voordat belangrijke besluiten worden genomen, zal de directie eerst het advies inwinnen van de mr. Soms is ook instemming van de mr vereist. De (openbare) vergaderingen vinden zesmaal per jaar plaats. Neem hierover gerust contact op met de personeelsleden die zitting hebben in de mr, mevrouw J. de Ligny of de heer A. de Waard.

De contactgegevens van de mr-leden staan achter in deze gids. Voor het totale voortgezet onderwijs van SCOPE (CSG Groene Hart en de Groene Hart Praktijkschool) is er een

overkoepelende gemeenschappelijke medezeggenschapsraad (gmr), waarin iedere deelraad/mr is vertegenwoordigd. Zaken die de vestiging overstijgen, worden op centraal niveau in deze gmr besproken. Iedere deelraad/mr heeft een vertegenwoordiging in de gmr. De gmr bestaat uit twaalf leden.



"DE GROENE HART  
PRAKTIJKSCHOOL  
VINDT HET BELANGRIJK  
OM VERANTWOORDING  
AF TE LEGGEN AAN  
BELANGHEBBENDEN"

## RESULTATEN

### onderwijsresultaten

Kwaliteit van het onderwijs heeft te maken met het onderwijsproces en met het onderwijsproduct. Het (leer)proces bepaalt de kwaliteit. Dat laat zich minder eenvoudig uitdrukken in cijfers, maar is daarom niet minder belangrijk. Aspecten die van invloed zijn op het onderwijsproces zijn bijvoorbeeld leerlingenbegeleiding, sfeer, levensbeschouwing, pedagogische en didactische visie, gedragsregels, veiligheid, verbondenheid en openheid. Ook praktische zaken als buitenschoolse activiteiten, computers en goed gereedschap zijn van invloed op het welzijn van de leerling.

Vorig cursusjaar meldden zich 32 nieuwe eersteklassers aan. In maart 2016 stonden 179 leerlingen ingeschreven. We volgen de resultaten van onze leerlingen nauwkeurig en stellen het Individueel Ontwikkelingsplan dus voortdurend bij. Wat de schoolverlaters betreft: ongeveer 70% gaat werken en 30% stroomt door naar het middelbaar beroepsonderwijs.

We hebben goede contacten met het vervolgonderwijs. Met het ID College geven we samen vorm aan de Entree-opleiding. Er is tevens een toelatingsprocedure afgesproken waardoor onze leerlingen kansrijk geplaatst worden. Ook de leerlingen die gaan werken, worden gevolgd en waar nodig en mogelijk worden ze gedurende een bepaalde periode gecoacht in hun baan.

### verantwoording

Als school vinden we het belangrijk om verantwoording af te leggen aan belanghebbenden. Dit is niet alleen de inspectie, maar zijn ook zeker de ouders van (potentiële) leerlingen van de school. De inspectie controleert periodiek de kwaliteit van de school door het afleggen van een bezoek of door onderzoek van gegevens die de school aanlevert. Deze gegevens worden verwerkt in het inspectierapport. Op de website van de onderwijsinspectie [www.onderwijsinspectie.nl](http://www.onderwijsinspectie.nl), vindt u de beoordeling van de inspectie over scholen. Aan ouders (en andere belangstellenden) leggen

we onder andere verantwoording af door deelname aan 'Scholen op de kaart'. Binnen dit project wordt van alle scholen een aantal gegevens verzameld die via de website [www.scholen-opdekaart.nl](http://www.scholen-opdekaart.nl) te vinden zijn. Voorbeelden van gegevens zijn aantallen leerlingen, tevredenheid van ouders en leerlingen en het schoolplan.

Toch is het moeilijk om aan de hand van vergelijkingen met andere scholen goede uitspraken te doen over de kwaliteit van het onderwijs, want dit kan een vertekend beeld opleveren. Scholen met leerlingen die een minder gunstige achtergrond hebben, kunnen heel goed onderwijs geven, maar relatief mindere resultaten behalen. Het omgekeerde kan natuurlijk ook het geval zijn. Om een goede vergelijking te kunnen maken, moeten de instroomkenmerken van leerlingen dus eigenlijk gelijk zijn. Een dergelijk vergelijkingssysteem bestaat evenwel niet. Onze school plaatst leerlingen overeenkomstig de adviezen van de basisschool.

# FINANCIËN



## bijdragen van ouders/verzorgers

Een heel klein deel (0,8%) van het budget van de Groene Hart Praktijkschool komt van de ouders/verzorgers in de vorm van de vrijwillige gezinsbijdrage. De bijdrage gebruiken we om zaken zoals buitenlesactiviteiten en leerlingenverzekeringen te bekostigen. Het ministerie van OCW vergoedt immers niet alle kosten die gemaakt worden. De traditionele gezinsbijdrage is vrijwillig.

## boekenfonds

De school beschikt over een eigen boekenfonds. Met ingang van augustus 2009 is het gebruik van het boekenfonds vrijwel geheel gratis. Alle leer- en werkboeken, de meeste bijbehorende cd's of dvd's en de toegangskosten van digitaal lesmateriaal worden door de overheid betaald. Sommige materialen zijn wel voor eigen rekening; het gaat dan om zaken als een agenda en aanschafkosten van ICT-applicaties. Ook zaken als een rekenmachine,

veiligheidsschoenen, sportkleding, schriften, portfoliomappen en schrijfmateriaal blijven voor rekening van de ouders/verzorgers.

## individuele regelingen bijzondere bijstand

De gemeente Alphen aan den Rijn heeft een aantal regelingen die u mogelijk kunt aanvragen als u financiële ondersteuning voor uw schoolgaande kinderen nodig heeft. De huidige regeling staat bekend onder de naam "Individuele regelingen bijzondere bijstand" en heeft betrekking op kinderen tot 18 jaar.

Voor de volgende kosten kunt u een bijdrage krijgen:

- De kosten van een excursie, een schoolreisje of een werkweek, tot een maximaal bedrag van € 125,- per kind per schooljaar;
- De kosten van een fiets als uw kind naar de middelbare school gaat. De bijdrage is éénmalig maximaal € 230,-;
- De aanschaf van een computer voor een



gezin met kinderen in de leeftijd van 7 tot 18 jaar, per gezin één maal per 5 jaar zelf aan te schaffen tot een maximaal bedrag van € 550,- incl. toebehoren;

- Jaarlijkse deelname aan óf een sportieve óf culturele activiteit via het Jeugddeelnamefonds of Jeugdsportfonds.

Voor al deze regelingen geldt: uw inkomen is niet hoger dan 110% van het voor u geldend bijstandsbedrag en uw vermogen is niet hoger dan u voor de bijstand mag hebben.

De bijdrage kunt als volgt aanvragen:

- telefonisch via 14 0172 (kies optie 1)
- open inloop Serviceplein
- e-mail naar [PBbijstand@alphenaandenrijn.nl](mailto:PBbijstand@alphenaandenrijn.nl)

De gemeente geeft er de voorkeur aan om u bij de aanvraag telefonisch of persoonlijk te spreken op het Serviceplein. U kunt dan uw antwoorden op het aanvraagformulier ver-

duidelijken en tegelijkertijd kan de gemeente met u meedenken. Zo zorgt u samen met de gemeente dat uw aanvraag op de juiste manier wordt behandeld. Komt uw kind niet uit de gemeente Alphen aan den Rijn dan adviseren wij u informatie in te winnen bij uw gemeente.

#### de Geertruidastichting

De Geertruidastichting geeft, in bijzondere gevallen, studietoelagen aan (oud-)leerlingen die over beperkte financiële middelen beschikken. Meer informatie hierover kan worden aangevraagd via het secretariaat van de school, t.a.v. de Geertruidastichting, postbus 166, 2400 AD Alphen aan den Rijn.

#### ongevallenverzekering

De school heeft een collectieve ongevallenverzekering afgesloten, waardoor de leerlingen op weg naar school, op school, op weg naar huis en tijdens excursies zijn verzekerd.

#### aansprakelijkheid

De school is niet aansprakelijk voor vermissingen of beschadiging van eigendommen van leerlingen. Schade die door leerlingen wordt veroorzaakt, zal op hen of de ouders/verzorgers worden verhaald.



# WAT LEERLINGEN MOETEN WETEN (EN OUDERS/VERZORGERS OOK!)



Op onze website [www.groenehartpraktijk-school.nl](http://www.groenehartpraktijk-school.nl) vindt u de brochure 'schoolregels' waarin alle schoolregels staan vermeld. In deze brochure staat ook vermeld hoe ouders/verzorgers dienen te handelen als hun zoon/dochter ziek is. Een paar onderwerpen uit de brochure worden hierna benadrukt.

## spijbelen en te laat komen

Als een leerling te laat is, moet hij zich direct melden bij de conciërge. Zonder geldig excuus moet de leerling zich de volgende dag eerder melden. Met de leerplichtambtenaar hebben we afgesproken dat we het melden als een leerling regelmatig spijbelt of te laat komt. De leerplichtambtenaar kan de leerling vervolgens aanmelden bij Bureau Halt. Bureau Halt nodigt de leerling en zijn of haar ouders/verzorgers dan uit voor een gesprek. In dit gesprek krijgt hij of zij de kans uit te leggen wat er is gebeurd. De Halt-medewerker vertelt vervolgens wat de leerling kan doen om de

fout te herstellen. Dat kan zijn: een aantal uren werken, een voorlichting volgen en/of meedoen aan een leeractiviteit. Eén van de voorwaarden is dat de leerling niet meer spijbelt of te laat komt. Hoeveel uren de leerling moet werken, hangt af van hoe vaak en hoeveel uur hij of zij heeft gespijeld of te laat is gekomen en van de leeftijd van de leerling. Het werken gebeurt in de vrije tijd, bijvoorbeeld na school, in het weekend of in de vakantie. Als de leerling vervolgens niet meer spijbelt, zal het dossier worden gesloten. Als het verzuim niet stopt, zal de leerplichtambtenaar een proces-verbaal opmaken. Dit proces-verbaal zal, bij spijbelen in ernstige mate, direct worden doorgestuurd naar de officier van justitie.

## schorsing en verwijdering

Het kan een enkele keer voorkomen dat we genoodzaakt zijn om over te gaan tot schorsing of verwijdering van een leerling. De wet op het Voortgezet Onderwijs schrijft voor welke regels

hierbij in acht genomen moeten worden. Op de website [www.groenehartscholen.nl](http://www.groenehartscholen.nl) staat hoe wij deze regels toepassen.

## waardevolle spullen

Wij adviseren een naam op eigendommen zoals een jas te zetten. Laat een postcode in fiets/brommer graveren en registreer het framenummer. Zet (brom)fiets of scooter op slot in de fietsenstalling en neem nooit waardevolle spullen, zoals smartphone, tablet en dergelijke mee naar school! De school is niet verantwoordelijk voor diefstal en vernieling.

## kluisjes

Leerlingen huren een kluisje om hun jas en andere spullen in op te bergen. Leerlingen zijn zelf verantwoordelijk voor de inhoud van het aan hen toegewezen kluisje of voor schade eraan; een sleutel kan dus beter niet uitgeleend worden aan anderen. Als het nodig is, kan de schoolleiding een kluisje openen met de moeder-

sleutel. De huur van het kluisje bedraagt € 10,- per cursusjaar. Bij aanvang van de huur is ook een borgsom van € 10,- verschuldigd voor het slot en de sleutel. Dit bedrag wordt terugbetaald bij inlevering van de originele sleutel.

#### privacy op school

Op CSG Groene Hart gaan wij zorgvuldig om met de privacy van onze leerlingen. Dit is vastgelegd in het privacyreglement van onze school, zie hiervoor [www.groenehartpraktijkschool.nl](http://www.groenehartpraktijkschool.nl). In het privacyreglement staat beschreven hoe we op school omgaan met leerlinggegevens en wat de rechten zijn van ouders en leerlingen. Dit reglement is met instemming van de (G)MR vastgesteld.

De gegevens die over leerlingen gaan, noemen we persoonsgegevens. Wij maken alleen gebruik van persoonsgegevens als dat nodig is voor het leren en begeleiden van onze leerlingen en voor de organisatie die daarvoor

nodig is. De meeste gegevens ontvangen wij van ouders (zoals bij de inschrijving op onze school). Daarnaast registreren docenten en ondersteunend personeel van onze school gegevens over onze leerlingen, bijvoorbeeld cijfers en vorderingen. Soms worden er bijzondere persoonsgegevens geregistreerd als dat nodig is voor de juiste begeleiding van een leerling, zoals medische gegevens (denk aan dyslexie of ADHD).

De gegevens en de vorderingen van leerlingen worden opgeslagen in ons digitale administratiesystemen Magister en Presentis. Deze programma's zijn beveiligd en toegang tot die gegevens is beperkt tot medewerkers van onze organisatie. Omdat de Groene Hart Praktijkschool onderdeel uitmaakt van SCOPE scholengroep, worden daar ook (een beperkt aantal) persoonsgegevens mee gedeeld in het kader van de gemeenschappelijke administratie en het plaatsingsbeleid.

Tijdens de lessen maken wij gebruik van een aantal digitale leermaterialen. Hiervoor is een beperkte set met persoonsgegevens nodig om bijvoorbeeld een leerling te kunnen identificeren als die inlogt. Wij hebben met deze leveranciers duidelijke afspraken gemaakt over de gegevens die ze van ons krijgen. De leverancier mag de leerlinggegevens alleen gebruiken als wij daar toestemming voor geven, zodat misbruik van die informatie door de leverancier wordt voorkomen. Deze afspraken worden in een aparte bewerkersovereenkomst met de leveranciers vastgelegd.

Ouders hebben het recht om de gegevens van en over hun kind(eren) in te zien. Als de gegevens niet kloppen, moet de informatie gecorrigeerd worden. Als de gegevens die zijn opgeslagen niet meer relevant zijn voor de school, mag u vragen die specifieke gegevens te laten verwijderen. Voor vragen hierover kunt u contact opnemen met de coach van uw kind, of met de directeur.

### **vakanties 2016-2017**

Samen met de andere scholen voor voortgezet onderwijs en de scholen voor primair onderwijs in de regio zijn er afspraken gemaakt voor de vakanties in cursusjaar 2016-2017.

#### **aanvang cursusjaar**

ma 22 augustus 2016

#### **jaarmarkt (6e t/m 8e uur vervalt)**

wo 21 september 2016

#### **herfstvakantie**

ma 17 t/m vr 21 oktober 2016

#### **kerstvakantie**

ma 26 december 2016 t/m vr 6 januari 2017

#### **voorjaarsvakantie**

ma 27 februari t/m vr 3 maart 2017

#### **paasweekend**

vr 14 t/m ma 17 april 2017

#### **meivakantie**

ma 24 april t/m vr 5 mei 2017

#### **hemelvaart**

do 25 t/m vr 26 mei 2017

#### **tweede pinksterdag**

ma 5 juni 2017

#### **zomervakantie**

ma 10 juli t/m vr 18 augustus 2017

#### **rooster**

Kijk voor het meest actuele rooster van de Praktijkschool op de website

[www.groenehartpraktijkschool.nl](http://www.groenehartpraktijkschool.nl).

### **lestijden**

Lessuren duren 50 minuten. Docenten zijn bereikbaar per telefoon. Neem gerust contact op met de school, tel. 0172 - 473 175 en doe dat bij voorkeur vóór 8.15 uur of na schooltijd. In noodgevallen is de school uiteraard ook op andere tijden bereikbaar. Een actueel overzicht van de lestijden wordt aan het begin van het cursusjaar uitgereikt aan de leerlingen. De school is open van 8.00 tot 17.00 uur.





### stageperiodes schooljaar 2016-2017

#### 3 daagse stage (maandag, dinsdag en woensdag) groep 5 b en 5 C

P1	week 35	t/m	week 3	Maandag 29 augustus 2016	t/m	Woensdag 18 januari 2017	18
P2	week 4	t/m	week 24	Maandag 23 januari 2017	t/m	Woensdag 14 juni 2017	18

#### 2 daagse stage (maandag en dinsdag) groep 5 Entree

P1	week 35	t/m	week 3	Maandag 29 augustus 2016	t/m	Dinsdag 17 januari 2017	18
P2	week 4	t/m	week 24	Maandag 23 januari 2017	t/m	Dinsdag 13 juni 2017	18

#### 2 daagse stage (donderdag en vrijdag ) groep 4a, 4b en 4c

P1	week 36	t/m	week 45	Donderdag 1 september 2016	t/m	Vrijdag 4 november 2016	9
P2	week 46	t/m	week 3	Donderdag 10 november 2016	t/m	Vrijdag 20 januari 2017	9
P3	week 4	t/m	week 13	Donderdag 26 januari 2017	t/m	Vrijdag 31 maart 2017	9
P4	week 14	t/m	week 24	Donderdag 6 april 2017	t/m	Vrijdag 16 juni 2017	9



### veiligheid

Onze vestiging ligt in een rustige omgeving en is goed te bereiken. Je veilig voelen is een voorwaarde om prettig te kunnen leren. De Groene Hart Praktijkschool werkt samen met de gemeente, de politie en bureau Halt om de veiligheid in en rondom de school te verbeteren.

Op 14 maart 2016 is het convenant schoolveiligheid ondertekend. In dit convenant wordt beschreven hoe de Alphense scholen voor voortgezet onderwijs, de gemeente Alphen aan den Rijn en andere instanties gaan samenwerken op het gebied van schoolveiligheid. De tekst van het convenant is op aanvraag in te zien bij de administratie van de Groene Hart Praktijkschool.

### brandveiligheid

In elk gebouw is speciale aandacht voor de brandveiligheid. Dat geldt ook voor het schoolgebouw; dat is zo gebouwd dat de kans op

brand minimaal is. Als het echt nodig is, zal met het alarm (de bel) opdracht gegeven worden om te ontruimen. Ga bij ontruiming altijd naar de aangewezen verzamelplaats (zie instructies in het lokaal). Daar wordt gecontroleerd of iedereen het gebouw verlaten heeft. Aanwijzingen van personeelsleden over de te volgen vluchtroute moeten onmiddellijk worden opgevolgd.

### praktische aanwijzingen bij ontruiming

- Probeer paniek te voorkomen.
- Volg nauwgezet de instructies op van de docent.
- Laat jassen en tassen waar ze zijn; het werkt belemmerend en vertragend om die mee te nemen.
- Open geen kluisjes, ook dat werkt belemmerend.
- Leerlingen mogen zich nooit verschuilen in ruimten zoals toiletten en bergingen.

### praktijklessen

Tijdens de lessen techniek, houtbewerking, fietstechniek, metaalbewerking en groen moeten leerlingen veiligheidsschoenen dragen. Dat geldt ook bij de groepsstages en bij veel andere stageplaatsen.

# GEGEVENS LOCATIETEAM

Groene Hart Praktijkschool, Anna van  
Burenlaan 15, 2404 GA Alphen aan den Rijn

De volgende personen zijn altijd bereid informatie te geven en vragen te beantwoorden.

U kunt via ons algemene nummer,  
0172 - 473 175, contact opnemen.

U kunt hen ook per e-mail benaderen,  
[admpraktijkschool@scopescholen.nl](mailto:admpraktijkschool@scopescholen.nl).

## vestigingsdirecteur

Dhr. W. van Ouwerkerk

## coördinatoren onderbouw/bovenbouw

Dhr. R. Ketel, coördinator onderbouw

Dhr. D. Windhorst, coördinator bovenbouw

## leerlingenadministratie

tel.: 0172 - 473 175

## financiële administratie

tel.: 0172 - 473 175

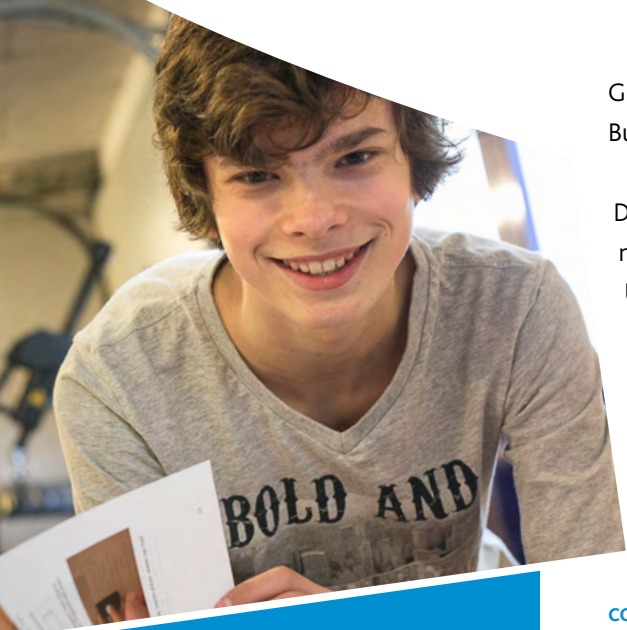
## contactpersoon bij klachten

Mevr. J.M. Sjerp

Dhr. R. Ketel

## contactpersoon medezeggenschapsraad

Mevr. J. de Ligny en dhr. A. de Waard





# OVERIGE ADRESSEN

## College van Bestuur SCOPE scholengroep

Dhr. P.K. Jansen, voorzitter

Dhr. mr. G.J. Scholte, lid

## gemeenschappelijke medezeggenschapsraad

Postbus 166, 2400 AD Alphen aan den Rijn

[gmrvo@scopescholen.nl](mailto:gmrvo@scopescholen.nl)

## College van Bestuur, de schooldirectie en de Raad van Toezicht

SCOPE scholengroep, Postbus 166, 2400 AD Alphen aan den Rijn

## inspectie van het onderwijs

Postbus 2730, 3500 GS Utrecht

[www.onderwijsinspectie.nl](http://www.onderwijsinspectie.nl) [info@owinsp.nl](mailto:info@owinsp.nl)

vragen over onderwijs: 088 - 669 6060  
(lokaal tarief)

## klachtmelding over seksuele intimidatie, seksueel misbruik, ernstig psychisch of fysiek geweld

meldpunt vertrouwensinspecteurs

0900 - 111 31 11 (lokaal tarief)

## klachtencommissie SCOPE scholengroep

Postbus 166, 2400 AD Alphen aan den Rijn

## vertrouwenspersoon CSG Groene Hart

Mevr. M. Fillié

tel. 0172 - 606 209

[mfi@scopescholen.nl](mailto:mfi@scopescholen.nl)

## vertrouwenspersoon klokkenluidersregeling

De heer C. de Raadt, tel. 06 - 535 121 00

[cor.de.raadt@planet.nl](mailto:cor.de.raadt@planet.nl)

## financiële administratie

SCOPE scholengroep tel. 0172 - 606 175

## contactpersoon GGD

Mevr. L. te Beek, jeugdarts

tel. 088 - 308 4734

[ltebeek@ggdhm.nl](mailto:ltebeek@ggdhm.nl)

# BIJLAGEN

Praktijkschool cursusjaar 2014-2015

rendementsgegevens

	PRO
% leerlingen in leerjaar 3 zonder zittenblijven	97%

in- en doorstroomgegevens

	zittenblijven	naar volgend leerjaar				van school
		leerjaar 2	leerjaar 3	leerjaar 4	leerjaar 5	
leerjaar 1	2%	92%				6%
leerjaar 2	7%		89%		2%	2%
leerjaar 3	4%			86%	7%	3%
leerjaar 4	4%				88%	8%
leerjaar 5					50%	50%

urentabel Praktijkschool 2016-2017

cluster	vakken	1e klas	2e klas	3e klas	4e klas	5e klas	5 entree
persoonlijkheids- vorming	coach-uur	1	1	1	1	1	1
	sociale vaardigheidstraining	2	1	1	1	1	1
	lichamelijke opvoeding	4	4	2	2	2	2
	drama of CKV	1	1				
algemeen vormend onderwijs	Nederlands	4	3	3	2	4	9
	Engels	2	1	1			
	rekenen	3	3	3	1		
	cultuur en maatschappij	3	3	2	1		
	ICT	1	1	1	1		
	werktijd (n.a.v. IOP)			4	2		
beroeps- ondersteunende en beroeps- oriënterende vakken	handvaardigheid of muziek	1	1				
	EHBO	1	1	1			
	VCA			1	(fac)	(fac)	(fac)
	arbeidsvoorbereiding		2	2			
	stage			4	16 klokuren	24 klokuren	16 klokuren
	praktijkvakken	9	10	8	4	2	2
Totaal lessen:		32	32	34	15 les + 16 klok	10 les + 24 klok	15 les + 16 klok

# COLOFON

## redactieteam Praktijkschool

dhr. W. van Ouwkerk en mevr. M. Horn.

## eindredactie

mevr. L. Oppelaar, mevr. J. van Beelen  
(PR+communicatie),  
mevr. M. van Harten-Luttik en  
mevr. I. Pieterse-Keijzer.

## fotografie

dhr. P. Wagenaar

## creatie en realisatie

Buro Toob, Alphen aan den Rijn.

## redactieadres

Postbus 166, 2400 AD Alphen aan den Rijn.

De schoolgids is een uitgave van CSG Groene Hart te Alphen aan den Rijn. De gidsen worden uitgegeven onder verantwoordelijkheid van de schoolleiding. Uit deze uitgave mogen teksten worden overgenomen met bronvermelding. Er is een papieren versie op te vragen bij de administratie van de desbetreffende vestiging.





# SCOPE SCHOLENGROEP

Op heel veel schoolgebouwen in Alphen aan den Rijn en omgeving treft u een plaquette aan met: "SCOPE scholengroep". Wat betekent dat? SCOPE is een afkorting van: Stichting voor Christelijk Onderwijs met PERSpectief. In deze naam hebben wij tot uitdrukking willen brengen dat onze organisatie scholen omvat waar onderwijs wordt verzorgd vanuit de overtuiging dat er voor alle kinderen perspectief is, anders gezegd: toekomstverwachting.

SCOPE scholengroep is een organisatie voor christelijk onderwijs, een organisatie van mensen die zich geïnspireerd weten door oude woorden en verhalen die zo verrassend actueel zijn. Het is een organisatie van mensen die samen betekenis willen geven en van betekenis willen zijn. Van betekenis voor leerlingen bij de vragen en problemen die zij tegenkomen. Immers,

onderwijs is niet alleen het aanleren van rekenen en taal, onderwijs levert ook een bijdrage aan persoonlijkheidsontwikkeling. De school is een plek waar je samen veilig kunt ervaren wat het betekent om deel te nemen aan de maatschappij. Daarom bieden wij leerlingen uitdagend onderwijs, onderwijs dat hen stimuleert zich te ontwikkelen om hun kennis en hun vaardigheden tot bloei te laten komen. Wij zetten ons ervoor in dat leerlingen zich gekend weten en ervaren dat ze veilig en geborgen zijn.

SCOPE scholengroep omvat 12 basisscholen, een school voor (voortgezet) speciaal onderwijs, een praktijkschool en een brede scholengemeenschap met vier vestigingen. Op de SCOPE scholen zijn alle leerlingen welkom, maar soms vragen kinderen zo'n specifieke begeleiding, dat

wij die niet kunnen bieden. In die gevallen gaan wij samen op zoek naar de beste plek voor die leerling.

De plaquette wil ook iets van een kwaliteitskeurmerk zijn: dit is een school waar door gekwalificeerd personeel hoogwaardig onderwijs wordt gegeven in een goed gebouw met uitstekende hulpmiddelen.

## samengevat

Een SCOPE school biedt een aantrekkelijke, inspirerende en uitdagende leeromgeving, waarin leerlingen zich kunnen ontwikkelen tot waardevolle mensen.

## Piet Jansen,

*Voorzitter van het College van Bestuur*